



## **Cynllun Cydlynu 2014-19**

Bydd Biosffer Dyfi'n cael ei gydnabod a'i barchu yn rhyngwladol, yn genedlaethol ac yn lleol am amrywiaeth ei harddwch naturiol, ei dreftadaeth a'i fywyd gwylt, ac am ymdrechion ei bobl i wneud cyfraniad cadarnhaol i fyd mwy cynaliadwy. Bydd yn gymuned hyderus, iach, gofalgar a dwyieithog, gyda chefnogaeth economi gref, wedi ei gwreiddio'n lleol.



**Aber Afon Dyfi**      Llundun: Patrick Laverty

**Fersiwn 3: Chwefror 17eg 2014, i gymryd lle fersiwn 13/1/2014**

<b>Adran</b>	<b>Teitl</b>	<b>Tudalen</b>
A	Cyflwyniad	Amcan y cynllun hwn Strwythur y ddogfen hon Beth yw Gwarchodfa Biosffer? Sut ddaeth Bro Ddyfi ac Aberystwyth yn Warchodfa Biosffer? Map o ardal Biosffer Dyfi
		3 3 4 4
B	Beth sy'n gwneud yr ardal yn arbennig?	Rhai "perlau"
		5 5
C	Cydlynu a chyfathrebu	
		6
D	Yr hyn a fwriadem ei gyflawni	Gweledigaeth ac Amcanion Biosffer Dyfi
		8
E	Cynllun Cydlynu 2014/15	Un tabl ar gyfer pob un o'r 9 amcan
		9
F	Monitro ac adrodd	
		14
G	Bylchau yn y gweithgareddau	Dadansoddi'r Cynllun Gweithredu
		16
H	Beth arall yr ydym yn cynllunio ei wneud	Ymateb i'r blychau gafodd eu hadnabod
		18
I	Geirfa	Eglurhad o'r acronymau
		19

Swyddogaethau Gwarchodfeydd Biosffer	Sut cânt eu gweithredu ym Miosffer Dyfi?	Atodiad 1
Wynebau'r Biosffer	Cefnogwyr/cenhadon	Atodiad 2
Cyfansoddiad y Bartneriaeth	Swyddogaeth, aelodaeth	Atodiad 3
Siarter Biosffer Dyfi	Ar gyfer fusnesau/grwpiau	Atodiad 4
Ffurflen cefnogwyr	Ar gyfer unigolion	Atodiad 5
Cynllun Cyrchfan Twristiaeth	Cynllun ar wahân	Atodiad 6
Astudiaeth Dangosyddion gan gwmni Environment Systems	Rhestr o ystadegau econo-gymdeithasol	Atodiad 7
Astudiaeth Gwaelodlin gan Entec	Data o'r Cyfrifiad ac ati	Atodiad 8
Ffurflen Adolygiad Cyfnodol	Gan UNESCO	Atodiad 9
Cynlluniau Rheoli Lleol	Dogfennau a chyfeiriadau ar gyfer adrodd ar yr ardal gyfan	Atodiad 10
Dadansoddiad SWOT	Cryfderau, Gwendidau, Cyfleoedd, Bygythion	Atodiad 11
Dadansoddiad cymariaethau	Graddfeydd o gymharu â strategaethau eraill	Atodiad 12

## **A. Cyflwyniad**

### **Pwrpas y cynllun.**

Mae'r Cynllun Cydlynu'n disgrifio pwrpas a gweithrediad Biosffer Dyfi.

Mae'n awgrymu pam fod yr ardal a'r gymuned yn haeddu'r clod yma gan UNESCO, gosod allan ein gweledigaeth am amgylchedd, economi a chymuned fwy gwydn ac integredig, ac yn dangos sut 'rydym yn bwriadu gweithio tuag at hyn, gyda'n gilydd.

Dylai'r cynllun hefyd ail asesu'r holl ddarlun a darparu sail ar gyfer ymdrechion i gael mwy o adnoddau. Yn bennaf, mae'n ceisio darparu arweiniad i Bartneriaeth Biosffer Dyfi ac eraill sy'n weithgar yn rhwydwaith Y Biosffer.

Trwy ddangos cyd-destun strategol ein gwaith, gall y cynllun lywio ymdrechion cymunedol a busnes tuag at gyflawni amcanion Biosffer Dyfi. Trwy ddangos bylchau ac anghydbwysedd yn ein gweithgareddau (mewn perthynas â'n hamcanion) mae'r cynllun yn ein cynorthwyo i flaenoriaethu a phenderfynu lle i gyfeirio'n hymdrechion, ac yn darparu sail ar gyfer ymdrechion i gael rhagor o adnoddau.

Mae'r cynllun gweithredu ar gyfer y 12-18 mis nesa'n adeiladu ar lwyddiant blaenorol. Mae'n cyfeirio'n bennaf at weithgareddau cydlynol i'w gwneud yn enw Biosffer Dyfi ei hun, er mwyn arddangos y gwerth mae'r statws yn ychwanegu i'r ardal ond yn ogystal, wrth gwrs, dangos fod llawer o'r gwaith ychwanegol a wneir gan bartneriaid ac eraill o ran eu hunain hefyd yn berthnasol.

### **Strwythur y ddogfen hon**

Eglurir 'Gwarchodfeydd Biosffer' a'r **Genhadaeth a ddarparwyd gan UNESCO** yn yr adran a elwir yn "**Beth yw menter Biosffer Dyfi**"; fe'i dilynir gan ein Gweledigaeth **ar gyfer yr ardal a'r nodau a osodwyd gennym ein hunain** er mwyn cryfhau hyn.

Mae "**cydlynu a chyfathrebu**" yn egluro sut yr ydym oll yn gyfrifol am Fiosffer Dyfi, i'r graddau yr hoffem fod.

**Y weledigaeth sydd gennym ar gyfer yr ardal** yw prif destun y cynllun. Fe'i rhennir yn naw **amcan** mwy penodol, ac yna'r **gweithgareddau** a ddylai rhoi'r amcanion ar waith. **Dulliau o fonitro cynnydd** tuag at yr amcanion sy'n ffurfio'r adran nesaf.

Mae trafodaeth o'r **bylchau yn ein cynlluniau**, ac yna adran o **gynigion ar gyfer gwaith pellach** er mwyn mynd i'r afael â'r bylchau hynny, bydd yn cyfrannu at adolygiad y Cynllun Gweithredu, i'w disgwyl oddeutu Ionawr – Mawrth 2015.

Eglurir termau ac acronymau anghyfarwydd yn yr adran **eirfa**, ac mae cyfres o **atodiadau** yn cynnwys rhagor o fanylion ynghylch agweddau penodol.

## Beth yw “Gwarchodfa Biosffer”?

Mae Gwarchodfeydd yn ardaloedd a gydnabyddir gan UNESCO. Cânt eu henwebu gan gymunedau sy'n rhannu tirlun nodedig, er mwyn arddangos sut i gyrraedd bywoliaeth gynaliadwy, diwylliant ffyniannus ac economi gref, ar sail amgylchedd iach.

Mae UNESCO yn nodi tair swyddogaeth gydgysylltiedig ar gyfer Gwarchodfeydd Biosffer:

1. **Cadwraeth**: diogelu amrywiaeth diwyllianol a bioamrywiaeth, gan gynnwys amrywiant enynol, rhywogaethau, ecosystemau a thirweddau, a sicrhau gwasanaethau a ddarperir gan amrywiaeth o'r fath.
2. **Datblygu**: meithrin datblygiad economaidd a dynol, sy'n gynaliadwy yn amgylcheddol ac yn gymdeithasol, ac yn briodol yn ddiwyllianol
3. **Cefnogi logistaidd a chreu diwylliant o gynaliadwyedd**: cefnogi prosiectau arddangos, hyfforddiant, addysg, ymchwil, monitro a chyfathrebu

Gweler Atodiad 1 ar gyfer nodiadau ynglŷn â sut y cymhwysir hyn ym Miosffer Dyfi

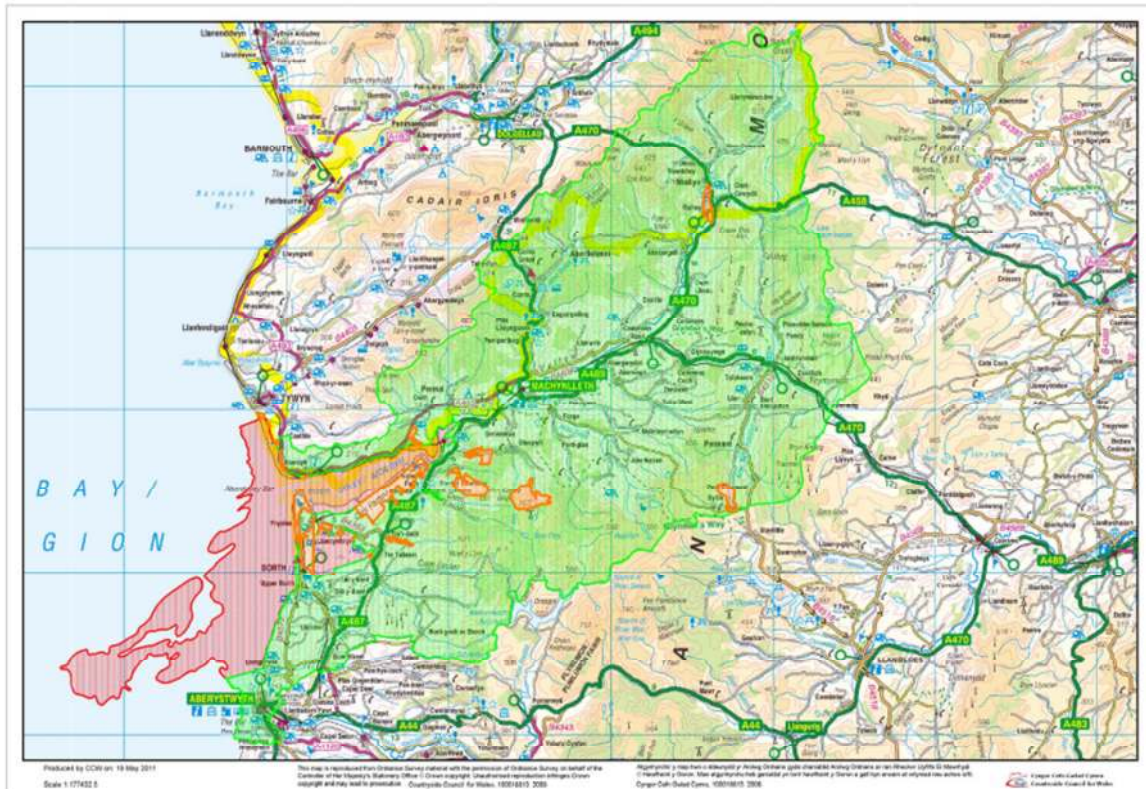
Fel manau sy'n ceisio cymodi cadwraeth mewn amrywiaeth biolegol a diwylliannol â datblygu economaidd a chymdeithasol trwy bartneriaethau rhwng pobl a natur, maent yn ddelfrydol ar gyfer **Cenhadaeth pob Gwarchodfa Biosffer: archwilio ac arddangos dulliau newyddiannol o ddatblygu cynaliadwy ar raddfeydd o'r lleol i'r rhyngwladol.**

Mae i bob Gwarchodfa Biosffer dri pharth:

1. **Parth Craidd** – rhannau dan ddynodiad cyfreithiol â neilltuir i'w gwarchod dros yr hir dymor. Mae rhain yn safleoedd cadwraeth natur gyda dynodiadau rhyngwladol.
2. **Parth Ffiniol** – rhannau tir a môr sy'n amgylchynu neu'n ymylu ar y rhannau craidd, lle caniateir gweithgareddau sy'n unol â'r amcanion cadwraethol yn unig. Mae rhain â dynodiadau Prydeinig.
3. **Parth Pontio** – rhannau â defnydd tir trefol neu wledig mwy dwys, yn ogystal ag ardaloedd o fôr agored lle hyrwyddir a datblygir arferion rheoli cynaliadwy o adnoddau. Dyma weddill allanol Biosffer Dyfi lle mae'r statws yn hollol wirfoddol.

## Sut ddaeth Bro Ddyfi ac Aberystwyth i fod yn Warchodfa Biosffer?

Mae gan Fiosffer Dyfi'r statws rhyngwladol yma gan ei fod wedi ei restru yn Rhwydwaith Gwarchodfeydd Biosffer y Byd gan UNESCO yn 2009. Daeth hyn yn lle'r Warchodfa Biosffer Dyfi flaenorol, lai a restrwyd yn wreiddiol ym 1978, yn dilyn cyfnod o ymgynghori cyhoeddus dros dair blynedd. Nawr mae'r ardal yn cynnwys yr holl o ddalgylch afon Ddyfi, yn ogystal ag Aberystwyth, sef yr ardal werdd ar y map isod.



Yr Ardal Graidd yw'r ardal sydd wedi'i lliwio'n goch ar y map, a'r ardal Ffiniol sydd wedi'i lliwio'n oren. Mae Biosffer Dyfi yn ei gyfanrwydd:

- Yn mesur 840 cilomedr sgwâr, gyda 762 yn dir a 78 yn fôr;
- Yn ôl cyfrifiad 2011, mae'n gartref i 26,100, gyda 41% ohonynt yn gallu siarad Cymraeg. Mae 12,800 (gan gynnwys myfyrwyr) yn byw yn Aberystwyth;
- Yn cynnwys rhannau o ardaloedd awdurdodau lleol Gwynedd, Ceredigion a Phowys, yn ogystal â rhan o Barc Cenedlaethol Eryri;
- Yn cynnwys 15 o Gynghorau Tref a Chymuned.

## B. Beth sy'n gwneud yr ardal yma'n arbennig?

Mae tirlun Biosffer Dyfi, sy'n cysylltu Eryri a Mynyddoedd Cambria, yn hardd a thrawiadol, ond eto'n groesawgar. Mae'n cynnwys cynefinoedd o bwysigrwydd rhyngwladol sy'n darparu cartref i rywogaethau prin. Yng nghalon yr ardal, mae Machynlleth yn brifddinas hynafol Cymru, lle unodd Owain Glyndŵr Cymru, ac mae dros hanner y bobl yn siarad Cymraeg. Mae bywiogrwydd treftadaeth yr iaith Gymraeg a diwylliant lleol i'w gweld yn llwyddiannau cyson corau a grwpiau theatr yn rhanbarthol a chenedlaethol .

Adnabyddir y dyffryn Masnach Deg hwn am ei arbenigedd mewn datblygu cynaliadwy, a'i sefydliadau gan gynnwys Llyfrgell Genedlaethol Cymru, Prifysgol Aberystwyth, Amgueddfa Celf Fodern Cymru a Chanolfan y Dechnoleg Amgen.

Disgrifir rhai agweddau allweddol o'r ardal yn y Ffurflen Enwebu a anfonwyd gennym at UNESCO yn 2008. [www.biosfferdyfi.org.uk/?page\\_id=296](http://www.biosfferdyfi.org.uk/?page_id=296). Isod rydym yn tynnu sylw at ambell un o'r 'gemau yn y goron'.

### 1) Yr amgylchedd naturiol

Mae llawer o gynefinoedd amrywiol yr ardal, ynghyd â'u rhywogaethau mwyaf arbennig yn nodweddiadol o lawer o'r Gymru wledig, ond mae rhai ohonynt yn ddigon prin i fod o arwyddocâd rhyngwladol. Mae enghreifftiau'n cynnwys:

- Cors Fochno – cyforgors tir isel prin, sy'n cynnwys cofnod saith medr o ddyfnder o'r gorffennol yn ei mawn;
- Gweilch y Pysgod – a fu'n magu yng Nghors Dyfi yn 2011; y tro cyntaf yn Nyffryn Dyfi ers tros 400 mlynedd;
- Mae glaswelltir gwlyb yr iseldir yn RSPB Ynys-hir yn cynnal poblogaeth fridio fwyaf Cymru o bbyddion coesgoch a chornicyllod - dwy rywogaeth sydd â'u niferoedd bridio wedi dirywio dros 70% yn y 15 mlynedd diwethaf. Aber afon Ddyfi yw'r unig safle yng Nghymru a Lloegr lle mae gwyddau talcen-wen yn gaeafu'n rheolaidd;
- Mae'r tirlun cyfan o arwyddocâd diwylliannol, gan gynnwys 'Tirlun o ddiddordeb hanesyddol neilltuol' yn Ucheldir Ceredigion'.

### 2) Yr amgylchedd adeiledig a hanesyddol

Mae ein hadeiladau, strwythurau a safleoedd yn adlewyrchu hanes hir o ennill bywoliaeth o'r tir, newidiadau cymdeithasol ac economaidd ynghyd â'n dyheadau. Mae enghreifftiau'n cynnwys:

- Adeiladau canoloesol fel Royal House a Senedd-dŷ Owain Glyndŵr ym Machynlleth;
- Olion ac adeiladau gweithfeydd plwm – sy'n amlygu gorffennol lled ddiwydiannol i gymunedau gwledig iawn fel Dylife;
- Hyddgen – a ystyrir fel lleoliad buddugoliaeth gyntaf Owain Glyndŵr.

### 3) Pobl a diwylliant

- Yr iaith Gymraeg a'r diwylliant cyfoes, gan gynnwys Clybiau Ffermwyr Ifainc arbennig o fywiog;
- Diddordeb cymunedol, cryf mewn materion amgylcheddol a bywyd cynaliadwy;

Os hoffech i eraill werthfawrogi'r hyn rydych chi'n gwybod ac yn ei garu am yr ardal a'i threftadaeth, ymunwch â rhaglen 'Wynebau Biosffer Dyfi' (gweler Atodiad 2)

## C. Cydlynu a chyfathrebu

Statws gwirfoddol sydd gan Fiosffer Dyfi, felly wrth i bobl a sefydliadau weithio ar y cyd y mae ei amcanion yn cael eu cyflawni.

Rhwng 2009 a 2011, roedd yr adnoddau ariannol oedd ar gael i Fiosffer Dyfi'n brin iawn. Mae'n dilyn fod y gallu i ysgogi neu ddylanwadu ar weithgarwch wedi bod yn gyfatebol gyfyng. Gwnaed cynydd da tuag at yr amcanion, ond yn dameidiog, gan ddibynnu ar barodrwydd unigolion neu sefydliadau i weithio'n wirfoddol neu ddarparu cyllid eu hunain.

Rhwng 2011 a 2014, mae “cyllideb animeiddio”, a gyfrannir ato gan sawl partner, wedi bod yn gymorth i ysgogi gweithgarwch. Mae Hwylusydd Prosiectau rhan amser yn cefnogi Grwpiau Thematig, yn rheoli neu'n cynorthwyo gweithgareddau perthnasol, ac yn arwain ar waith cyfathrebu a dehongli. Cyflogir yr Hwylusydd gan **ecodyfi**, gan nad yw'r Bartneriaeth ei hun mewn lle i dal cyllid. Mae Rheolwr **ecodyfi** hefyd yn treulio peth amser ar waith Biosffer Dyfi. Ymysg prosiectau diweddar Biosffer Dyfi yw “Cewri yn y Coed” a “Gwres – adnewyddadwy a fforddiadwy”.

Mae dal i fod diffyg cytbwysedd yn ein gweithgareddau, o'u hasesu mewn cymhariaeth â'n hamcanion. Mae'r cynllun hwn yn adnabod y bylchau hynny a sut i'w llenwi.

Cydlynir gweithgaredd trwy'r dulliau canlynol:

- Mae'r **Cyfarfod Blynyddol** yn agored i bawb sydd â diddordeb ym Miosffer Dyfi – er mwyn derbyn adroddiadau, trafod beth sy'n digwydd a chael cyfle i ddweud eu dweud.
- Mae **Partneriaeth Biosffer Dyfi** yn goruchwyllo'r holl weithgareddau ac yn adrodd i UNESCO drwy Gyfoeth Naturiol Cymru a Llywodraeth Cymru. Mae gan Lywodraeth Cymru, llywodraeth leol (yng Ngwynedd, Powys a Cheredigion), Cyfoeth Naturiol Cymru, Parc Cenedlaethol Eryri ac eraill gynrychiolaeth ar y Bartneriaeth. Mae mwyafrif aelodau'r Bartneriaeth, fodd bynnag, yn cynrychioli'r gymuned leol – busnesau, grwpiau gwirfoddol a phobl sydd wedi dod at ei gilydd i wireddu gweledigaeth Biosffer Dyfi. Mae ei gyfansoddiad ac eglurhad o'r dulliau dewis aelodaeth yn Atodiad 3. Darperir yr ysgrifenyddiaeth gan y partneriaid sector gyhoeddus yn eu tro.
- Mae'r **Grŵp Swyddogion** yn gweithio dros y Bartneriaeth rhwng cyfarfodydd, ac yn sicrhau bod ei benderfyniadau'n cael eu gweithredu.
- Mae'r Bartneriaeth yn sefydlu **grwpiau gweithredol** o dro i dro, a all gynnwys pobl nad ydynt yn aelodau'r Bartneriaeth. Gallent fod yn rhai dros dro (er enghraifft, er mwyn trefnu Cyfarfod Blynyddol), neu'n rhai hirdymor (y Grŵp Cyfathrebu, er enghraifft). Enghraifft arall yw Grŵp Cyrchfan Biosffer Dyfi, sy'n dod â Chymdeithas Dwristiaeth Biosffer Dyfi a sefydliadau'r sector gyhoeddus at ei gilydd er mwyn edrych ar bob agwedd o dwristiaeth.
- Mae'r rhan fwyaf o'r gweithgareddau'n cael eu gwneud gan grwpiau o bobl sy'n rhoi gwahanol agweddau o'r weledigaeth ar waith. Mewn rhai achlysuron gwneir hyn drwy **grwpiau neu rwydweithiau thematig** ffurfiol sy'n hunan reoli, fel y canlynol:
  - ✓ Grŵp Addysg Biosffer Dyfi (yn bennaf darparwyr addysg awyr agored);
  - ✓ Cymdeithas Dwristiaeth Biosffer Dyfi (ar gyfer darparwyr twristiaeth);
  - ✓ Grŵp Thematig Ymchwil Biosffer Dyfi;
  - ✓ Rhwydwaith Affrica Canolbarth Cymru;
  - ✓ Tirlun Byw Bro Ddyfi (rhwydwaith o artistiaid y tir ac eraill) – LlanD.

Ar hyn o bryd, mae rhwydweithio o'r fath yn fwy anffurfiol yn y sectorau canlynol:

- Rheolaeth tir cynaliadwy;
- Iaith a diwylliant Cymraeg;
- Môr ac aber.

Mae'r Cynllun Cyfathrebu yn disgrifio ffyrdd eraill y mae cyfranogiad yn cael ei annog, gan gynnwys cylchlythyrau, y wefan, facebook a twitter, Siarter Biosffer Dyfi (gweler Atodiad 4), cynllun Cefnogwyr ar gyfer unigolion (gweler Atodiad 5) a rhaglen 'Wynebaw Biosffer' (gweler Atodiad 2).

#### D. Yr hyn a fwriadem ei gyflawni:

Dyma ein datganiad gweledigaeth:

“Bydd Biosffer Dyfi'n cael ei gydnabod a'i barchu yn rhyngwladol, yn genedlaethol ac yn lleol am amrywiaeth ei harddwch naturiol, ei dreftadaeth a'i fywyd gwyllt, ac am ymdrechion ei bobl i wneud cyfraniad cadarnhaol i fyd mwy cynaliadwy. Bydd yn gymuned hyderus, iach, gofalgaf a dwyieithog, gyda chefnogaeth economi gref, wedi ei gwreiddio'n lleol.”

Mae'r Amcanion yn diffinio sut rydym yn gweithio tuag at y weledigaeth a ddatblygwyd yn ystod 2006-2008, pan fu'r holl bobl berthnasol yn penderfynu a ddylid adnewyddu'r statws UNESCO, a manteisio posib gwneud hynny. Nid ydynt mewn trefn blaenoriaeth. Er mwyn cynorthwyo'r gwaith o lunio adroddiadau ar gyfer UNESCO, **ychwanegir mewn cromfachau'r swyddogaeth Gwarchodfa Biosffer cyffredinol** (gweler tudalen 4) sydd fwyaf perthnasol i bob Amcan:

1. Gwarchod a gwella'r ardal fell lle gwych i fyw, gweithio a magu plant – gan greu mwy o gyfleoedd iddynt aros yma (**datblygu**)
2. Gosod mwy o werth ar ein hamgylchedd naturiol ac ar yr iaith a'r diwylliant Cymraeg (**cadwraeth**)
3. Cynyddu gweithgarwch mewn gwarchodaeth natur, drwy ddulliau gwirfoddol (**cadwraeth**)
4. Cymell trafodaeth, cytundeb a chydweithredu rhwng pobl a sefydliadau sydd â gwerthoedd a blaenoriaethau gwahanol (**cefnogi logistaidd**)
5. Datblygu economi leol mwy hunan-ddibynnol; llai dibynnol ar danwydd ffosil, gyda thyfiant yn deillio o wybodaeth ac adnoddau lleol (**datblygu**)
6. Datblygu ardal fwy cynaliadwy lle mae preswylwyr ac ymwelwyr yn dewis cynnyrch lleol yn amlach, gan leihau ein heffaith ar y byd (**cefnogi logistaidd**)
7. Defnyddio 'brand' y Biosffer i hyrwyddo ansawdd ein cynnyrch amaethyddol, nwyddau lleol a phrofiadau twristaidd (**datblygu**)
8. Sicrhau addysg a hyfforddiant mewn datblygu cynaliadwy, yn ogystal ag ymchwil yn y gwyddorau naturiol a dynol er mwyn cefnogi gweledigaeth y Biosffer. (**cefnogi logistaidd**)
9. Cymryd mantais o'r cymorth a chynngor a ddaw o UNESCO a Gwarchodfeydd Biosffer eraill ar draws y byd. (**cefnogi logistaidd**)

Adroddir gweithgareddau a gyflawnir yn enw Biosffer Dyfi yn Adroddiad Blynyddol y Bartneriaeth, a chaent eu trafod yn y Cyfarfod Blynyddol. Gellir lawrlwytho'r adroddiad diweddaraf o <http://www.biosfferdyfi.org.uk/?p=708>



### A. Cynllun Gweithredu ar gyfer 2014/15

Mae'r tablau hyn yn rhestru gweithgareddau gyda chysylltiadau agos â menter Biosffer Dyfi. Rydym yn gwerthfawrogi bod llawer o fusnesau, mudiadau gwirfoddol ac unigolion yn gweithio ar waith perthnasol hefyd, ac yn gwahodd iddynt gynnig gwybodaeth ar gyfer y Cynllun Gweithredu nesaf. Mae un Tabl gweithgareddau ar gyfer pob Amcan, ond mae llawer o weithgareddau sy'n berthnasol i fwy nag un Amcan. Rhestrir gweithgareddau dan y gweithgaredd fwyaf perthnasol.

**Amcan 1** - Gwarchod a gwella'r ardal fell lle gwyh i fyw, gweithio a magu plant – gan greu mwy o gyfleoedd iddynt aros yma (datblygu)

Er bod rhai gweithgareddau'n helpu diwallu'r amcan hwn, nid oes rhai gydag o'n brif ffocws iddynt.

**Amcan 2** - Gosod mwy o werth ar ein hamgylchedd naturiol ac ar yr iaith a'r diwylliant Cymraeg (cadwraeth)

Cyfeir nod	Gweithgaredd	Allbynnau dymunol	Grŵp thematig (GT), Corff arweiniol (CA) ac eraill	Statws, amseru ac adnoddau	Perthnasol i amcanion:
2a	Wynebaw'r Biosffer - unigolion sy'n awyddus i rannu eu brwdfrydedd am yr ardal	Dwy sesiwn codi ymwybyddiaeth; deuddeg wedi ymrwymo; rhestr straeon a rhinweddau sy'n cyfleu naws am le (Ymwelwyr yn gwerthfawrogi'r ardal yn well)	Cymdeithas Dwristiaeth Biosffer Dyfi; ecodyfi (CA)	Wedi cychwyn; cyn haf 2014	7
2b	Arsyllfa 360 Cors Dyfi / Prosiect Gweilch Dyfi	Adeilad newydd, dehongli ynglŷn â'r ardal (Rhagor o ymwelwyr, gwell dealltwriaeth ac ysbrydoliaeth)	Ymddiriedolaeth Natur Sir Drefaldwyn	Erbyn Pasg 2014; Cronfa Dreftadaeth y Loteri, Cymunedau a Natur trwy ERDF.	-

**Amcan 3** - Cynyddu gweithgarwch mewn gwarchodaeth natur, drwy ddulliau gwirfoddol (cadwraeth)

<b>Cyfeir nod</b>	<b>Gweithgaredd</b>	<b>Allbynnau dymunol</b>	<b>Grŵp thematig (GT), Corff arweiniol (CA) ac eraill</b>	<b>Statws, amseru ac adnoddau</b>	<b>Perthnasol i amcanion:</b>
3a	Gweithredu ar draws y dalgylch ar gyfer rheolaeth gynaliadwy o dir a dŵr	Rhoi gwelliannau cynefinoedd ar waith, e.e. lleiniau cysgodi, ffensio afonydd; clystyrau a rhwydweithiau ffermwyr sy'n gweithio gyda'r Biosffer (Gwell cysylltiadau rhwng cynefinoedd; taliadau uniongyrchol i ffermwyr ar gyfer gwasanaethau ecosystemau eraill o'r fath)	Ymddiriedolaeth Natur Sir Drefaldwyn, ecodyfi; Ffermwyr;	Cynigion wedi eu gwneud i Gronfa Natur Llywodraeth Cymru 2014/15	1, 4, 5, 7
3b	Rheoli Iseldir Glaswelltir Gwlyb ar gyfer rhydwyr sy'n bridio	Mesurau rheoli ar waith; adrodd ar niferoedd pibyddion coesgoch a chornicyllod (poblogaeth yn cynyddu)	RSPB Ynys-hir	Cynllunio; 2014/15; wedi'i gyllido	-
3c	Gŵydd Dalcen-wen yn gaeafu (yr unig boblogaeth sy'n gaeafu yng Nghymru neu Loegr)	Adrodd ar niferoedd a lleoliadau; adroddiad ychwanegol ar anghenion rhywogaethau, os oes cyllid (poblogaeth yn cynyddu)	RSPB Ynys- hir gydag Adar Gwlypdiroedd Dyfi, Ymddiriedolaeth Adar Gwyllt a Gwlypdiroedd a Llywodraeth Cymru	Ar y gweill – codi arian ar gyfer gwaith ychwanegol; 2014/15	8
3d	Adfer cyforgors forydol	Ardal gorsiog gyda bedw a rhododendron wedi eu tynnu; cyforgors ar lan ddeheuol afon Ddyfi wedi eu gwella, os oes cyllid (Manteision ar gyfer sawl rhywogaeth)	RSPB Ynys-hir gydag Ymddiriedolaeth Natur Sir Drefaldwyn ar gyfer prosiect mwy	Ar y gweill – codi arian ar gyfer gwaith ychwanegol; 2014/15	-
3e	Morfa Heli yn Nomenlas	Morfa heli wedi ei hail-greu (Manteision ar gyfer sawl rhywogaeth)	RSPB Ynys-hir gyda Chyfoeth Naturiol Cymru	Ar y gweill – codi arian ar gyfer gwaith ychwanegol; 2014/15	-

**Amcan 4** - Cymell trafodaeth, cytundeb a chydweithredu rhwng pobl a sefydliadau sydd â gwerthoedd a blaenoriaethau gwahanol (cefnogi logistaidd)

**Amcan 5** - Datblygu economi leol mwy hunan-ddibynnol; llai dibynnol ar danwydd ffosil, gyda thyfiant yn deillio o wybodaeth ac adnoddau lleol (datblygu)

**Amcan 6** - Datblygu ardal fwy cynaliadwy lle mae preswylwyr ac ymwelwyr yn dewis cynnyrch lleol yn amlach, gan leihau ein heffaith ar y byd (cefnogi logistaidd)

Er bod rhai gweithgareddau'n helpu diwallu'r amcan hwn, nid oes rhai gydag o'n brif ffocws iddynt.

**Amcan 7** - Defnyddio 'brand' y Biosffer i hyrwyddo ansawdd ein cynnyrch amaethyddol, nwyddau lleol a phrofiadau twristaidd (datblygu)

Cyfeir nod	Gweithgaredd	Allbynnau dymunol	Grŵp thematig (GT), Corff arweiniol (CA) ac eraill	Statws, amseru ac adnoddau	Perthnasol i amcanion:
7a	Rhoi'r gweithgareddau yng Nghynllun Twristiaeth Biosffer Dyfi ar waith – gweler Atodiad 6	Amrywiol – gweler Cynllun	Cyrchfan Dyfi gan weithio gyda Chymdeithas Dwristiaeth Biosffer Dyfi, cydlynir gan ecodyfi	Amrywiol – hyd at 2017	1, 5
7b	Darganfod Dyfi	Datblygu 19 o lwybrau cyhoeddus i'w hyrwyddo, gan gynnwys gwelliannau cyfalaf i Hawliau Tramwy Cyhoeddus sy'n bodoli eisoes, dehongli ar gyfer ymwelwyr a hyrwyddo	Cyfoeth Naturiol Cymru ar y cyd gydag Awdurdodau Lleol	Mawrth 2014; Cymunedau a Natur trwy ERDF	2, 5

**Amcan 8** - Sicrhau addysg a hyfforddiant mewn datblygu cynaliadwy, yn ogystal ag ymchwil yn y gwyddorau naturiol a dynol er mwyn cefnogi gweledigaeth y Biosffer. (cefnogi logistaidd)

<b>Cyfeir nod</b>	<b>Gweithgaredd</b>	<b>Allbynnau dymunol</b>	<b>Grŵp thematig (GT), Corff arweiniol (CA) ac eraill</b>	<b>Statws, amseru ac adnoddau</b>	<b>Perthnasol i amcanion:</b>
8a	Cynllun peilot: rheoli cyfoeth naturiol yn integredig	Cynllun peilot cyfoeth naturiol (Gwell dealltwriaeth o sut i reoli ar lefel ardal)	Cyfoeth Naturiol Cymru	Ar waith; Awst 2014; cyllidwyd	2, 3, 4
8b	Ymchwil i'r radd o hunan-ddibyniaeth economaidd	Traethawd myfyriwr gradd (gwell dealltwriaeth o ddewisiadau economaidd lleol, awgrymiadau am weithgareddau mewn sectorau heblaw twristiaeth)	Ysgol Fusnes Prifysgol Aberystwyth – lefel israddedig i gychwyn	Wedi cychwyn; 2014	5
8c	Cymell pobl i gofnodi data amgylcheddol drwy ffonau symudol	Seilwaith meddalwedd i ddefnyddio data 'tarddiad torfol' ar gyfer polisi (cynyddu gweithgarwch gwirfoddol mewn rheolaeth amgylcheddol)	Consortiwm COBWEB (Llywodraeth Cymru, ecodyfi, Prifysgol Aberystwyth a chwmni Environmental Systems)	Cynllun 4 blynedd, cychwyn Tach 2012, ariannu EC FP7	2, 3
8d	Ymchwil i batrymau teithio defnyddwyr pentrefi gwyliau	Cynyddu gwybodaeth (cynigion ar gyfer dewisiadau teithio mwy cynaliadwy)	Myfyriwr MSc Prifysgol Aberystwyth ("Mynediad at radd Meistr")	1 blwyddyn o Hyd 2013; ecodyfi yn bartner busnes	6
8e	Ymchwil i ymarfer eco-gelf yn Y Biosffer	Cynyddu dealltwriaeth o ymarfer ac effaith (cynyddu'r awydd am rwydweithio o fewn y celfyddydau)	Myfyriwr PhD yn ADGD Aberystwyth, gyda LlanD (Rhwydwaith Celf Biosffer Dyfi)	3 blynedd cychwyn Hyd 2013	-
8f	Ymchwil ymarferol: dyfnhau perthynas y ddynoliaeth â dŵr – Talybont / Y Borth yn un o bedair ardal ymchwil yn y DG	Digwyddiadau; creadigaethau celfyddydol; adroddiad (Cynyddu ymwybyddiaeth o wasanaethau ecosystemau fel rheoli llifogydd, cyflenwad dŵr a thrydan)	Consortiwm "Dinasyddiaeth-dŵr" yn cynnwys Prifysgol Aberystwyth, ecodyfi a Shelagh Hourahane	Cynllun 3 blyn o Fis Mawrth 2014; Cyngor Ymchwil y Celfyddydau a'r Dyniaethau	2, 4
8g	Portreadu cyfrannog	Gweithgaredd gwirfoddol; adroddiad i	Cadw, gyda Chyngor Sir	Dan drafodaeth	-

	o Fachynlleth a/neu Aberystwyth	asesu a disgrifio cymeriad a threftadaeth y trefi (gall arwain at gyngor cynllunio atodol)	Powys a grwpiau lleol	2014; angen ychydig adnoddau	
8h	Cynhadledd ar effeithiau newid hinsawdd ar Affrica a chysylltiadau Cymreig	Cynhadledd (Cynyddu ymwybyddiaeth o'r heriau a'r hyn allwn wneud ynglŷn â nhw)	Rhwydwaith Affrica Canolbarth Cymru, Canolfan Gymreig dros Faterion Rhyngwladol, Cysylltiadau Cymunedol Cymru-Affrica, CyDA	Wrthi'n datblygu a chodi arian, i'w chynnal Ebrill 2014	4, 9
8i	Prosiect ar bysgod i ysgolion	10 Sesiwn ysgol uwchradd (Gwell dealltwriaeth o gynefinoedd afon/aber/môr ynghyd â defnydd dynol ohonynt)	Grŵp Addysg BD dan arweiniad Ymddiriedolaeth Natur Sir Drefaldwyn	Codi arian: 2014	2, 4

**Amcan 9** - Cymryd mantais o'r cymorth a chynghor a ddaw o UNESCO a Gwarchodfeydd Biosffer eraill ar draws y byd. (cefnogi logistaidd)

<b>Cyfeir nod</b>	<b>Gweithgaredd</b>	<b>Allbynnau dymunol</b>	<b>Grŵp thematig (GT), Corff arweiniol (CA) ac eraill</b>	<b>Statws, amseru ac adnoddau</b>	<b>Perthnasol i amcanion:</b>
9a	Ffurfioli cyswllt â Biosffer Urdaibai, Euskadi	Memorandwm cytundeb (Cyfnewid arfer da, yn enwedig ym maes diwylliant; cynigion cydweithio eraill)	Partneriaeth BD	Parhau	-

## **F. Monitro'n gweithgareddau a'u heffaith**

Seilir strwythur y cynllun hwn ar weithio tuag at weledigaeth Biosffer Dyfi, fel yr adlewyrchir yn yr Amcanion. Ar y dudalen nesaf, rhoddir ystyriaeth i'r gofyniad ychwanegol o adrodd i UNESCO ynglŷn â chenhadaeth a swyddogaethau pob Gwarchodfa Biosffer, fel y disgrifir ar dudalen 4.

Mae monitro **gweithgareddau yn** gyfrifoldeb ar y corff arweiniol neu reolwr y prosiect dan sylw yn. Bydd gofyn iddynt ddarparu gwybodaeth i'w chynnwys mewn Adroddiadau Blynyddol. Bydd y wybodaeth hon yn un mesur o gynnydd tuag at yr Amcan perthnasol.

Yn ogystal, bydd y cynnydd tuag at **yr Amcanion** yn cael ei fonitro drwy ddefnyddio nifer o ddangosyddion, fel y nodir yn y tabl canlynol. Mae argaeledd setiau data addas yn gyfyngedig oherwydd nad yw'r holl ddata a allai fod yn ddefnyddiol yn cael ei ddadansoddi ar lefel Biosffer Dyfi, fel arfer ar lefel awdurdod lleol mae'r dadansoddiad. Aeth dau adroddiad a gomisiynwyd gan y cyn Gyngor Cefn Gwlad (Atodiadau 7 ac 8) rhywfaint o'r ffordd tuag at fynd i'r afael â'r anhawster hwn, ond ydynt yn cynnig datrysiad cyflawn.

Maent yn awgrymu y dylid comisiynu arolygon er mwyn casglu data ar gyfer rhai dangosyddion, lle nad yw setiau data addas yn bodoli, ond roeddent yn cydnabod bod hyn yn gofyn cyllid. Gallai arolwg o sampl o gartrefi sefydlu llinell sylfaen ar gyfer gwerthoedd, agweddau ac ymddygiad yn ymwneud ag Amcanion 2 a 6, a gallai arolwg busnes creu gwaelodlin ar gyfer dangosyddion sy'n ymwneud ag Amcanion 5 a 7, ond nid yw'r rhain wedi cael eu cynnwys yn y tabl isod gan nad oes arian ar gael i'w cyflawni.

Amcan Biosffer Dyfi	Dangosydd(ion)	Ffynhonnell
1. Gwarchod a gwella'r ardal fell lle gwych i fyw, gweithio a magu plant – gan greu mwy o gyfleoedd iddynt aros yma	Yr 8 parth sy'n ffurfio Mynegai Amddifadedd Lluosog Cymru	InfoBaseCymru
	% Y bobl oedran gweithio sy'n hawlio budd-daliadau	Ystadegau Cymdogaethau
	Nifer o gartrefi fforddiadwy bob blwyddyn, yn ôl math o denantiaeth	Hwyluswyr Tai Gwledig, gydag ALlau a Landlordiaid Cymdeithasol Cofrestredig
2. Gosod mwy o werth ar ein hamgylchedd naturiol ac ar yr iaith a'r diwylliant Cymraeg	Nifer yr ymweliadau â gwarchodfeydd natur	Partneriaid
	Nifer ac arwynebedd safleoedd dynodedig mewn cyflwr ffafriol	Adnoddau Naturiol Cymru
	% Yn gallu siarad, darllen neu ysgrifennu Cymraeg	Ystadegau Cymdogaethau
3. Cynyddu gweithgarwch mewn gwarchodaeth natur, drwy ddulliau gwirfoddol	Nifer oriau person oriau ar dasgau cadwraeth	Partneriaid
4. Cymell trafodaeth, cytundeb a chydweithredu rhwng pobl a	Nifer y gweithgareddau gyda'r nod hwn	Partneriaeth Biosffer Dyfi

sefydliadau sydd â gwerthoedd a blaenoriaethau gwahanol		
5. Datblygu economi leol mwy hunan-ddibynnol; llai dibynnol ar danwydd ffosil, gyda thyfiant yn deillio o wybodaeth ac adnoddau lleol	Defnydd o drydan a nwy fesul annedd	Ystadegau Cymdogaethau
6. Datblygu ardal fwy cynaliadwy lle mae preswylwyr ac ymwelwyr yn dewis cynnyrch lleol yn amlach, gan leihau ein heffaith ar y byd	% Yn teithio i'r gwaith ar drafnidiaeth gyhoeddus	InfoBaseCymru
	Y perygl o lifogydd	InfoBaseCymru
	Nifer y bobl gyda chysylltiadau ffurfiol i Fiosffer Dyfi ac ecodyfi	Partneriaeth Biosffer Dyfi ac ecodyfi
7. Defnyddio 'brand' y Biosffer i hyrwyddo ansawdd ein cynnyrch amaethyddol, nwyddau lleol a phrofiadau twristaidd	Nifer llofnodwyr Siarter Biosffer Dyfi	Partneriaeth Biosffer Dyfi
	Nifer aelodau'r Gymdeithas Dwristiaeth	DBTA
8. Sicrhau addysg a hyfforddiant mewn datblygu cynaliadwy, yn ogystal ag ymchwil yn y gwyddorau naturiol a dynol er mwyn cefnogi gweledigaeth y Biosffer	Nifer a gwerth ariannol rhaglenni ymchwil cysylltiedig	Grŵp Thematig Ymchwil
	Oriau cyswllt gan aelodau o DBEG	DBEG
9. Cymryd mantais o'r cymorth a chynghor a ddaw o UNESCO a Gwarchodfeydd Biosffer eraill ar draws y byd	Nifer o gysylltiadau sylweddol (wyneb yn wyneb ac fel arall)	Partneriaeth Biosffer Dyfi

Bydd ffurflen adrodd UNESCO ar gyfer yr Adolygiad Cyfnodol yn newid cyn i ni ei defnyddio yn 2019, mae'n seiliedig ar Gynllun Gweithredu Madrid sydd wedi dod i ben. Er hynny, mae'r fersiwn cyfredol (dyddiedig Ionawr 2013) yn cynnig rywfaint o awgrym o'r hyn allwn ddisgwyl.

Mae'r ffurflen yn gofyn sut rydym wedi cyflawni tair **Swyddogaeth Gwarchodfeydd Biosffer**. Yn y cynllun hwn, mae'r gweithgareddau'n helpu rhoi'r Amcanion ar waith, ac mae pob Amcan yn ei dro yn gysylltiedig â'r swyddogaeth fwyaf perthnasol, fel a ddangosir yn adran D (tudalen 8).

Mae'r ffurflen gyfredol hefyd yn gofyn am wybodaeth ynglŷn â rhaglenni perthnasol nad ydynt yn digwydd yn enw Biosffer Dyfi. Er enghraifft, mae'n gofyn sut ydym yn asesu effeithiolrwydd y "prif raglenni cadwraeth sydd wedi eu gweithredu o fewn y warchodfa biosffer". Yn ein hachos ni, mae'r rhain yn cynnwys nid yn unig y rhai sydd yn ein cynllun gweithredu ni, ond y rhai o fewn cyfrifoldebau Cyfoeth Naturiol Cymru, Llywodraeth Cymru a diddordebau gwirfoddol a phreifat. Bydd gofyn i bartneriaid ddarparu'r wybodaeth hon.

Hefyd, mae'r ffurflen yn gofyn ynglŷn â **dangosyddion gwasanaethau ecosystemau** a ddefnyddir er mwyn gwerthuso'r tair swyddogaeth ac a yw'r **system parthau** yn briodol er mwyn gwasanaethu'r swyddogaethau. Mae angen rhagor o waith ar y pwyntiau hyn, fel a nodir yn adran G.

Er y bydd y cynllun hwn yn cael ei fonitro fel a nodir ar y dudalen flaenorol, mae gwybodaeth bellach ynglŷn â chadwraeth yr amgylchedd naturiol o fewn LANDMAP (sy'n asesu amrywiaeth y tirluniau ar draws Cymru) a <http://naturalresourceswales.gov.uk/our-work/policy-advice-guidance/designated->

[sites/?lang=en#.Up7vsOL6TPs](#) (sy'n arwain at wybodaeth ynghylch nodweddion, cynlluniau rheoli ac adroddiadau cyflwr am safleoedd cadwraeth dynodedig.)

Cedwir gwybodaeth am yr amgylchedd hanesyddol gan sawl Ymddiriedolaeth Archaeolegol Gymreig, Comisiwn Brenhinol Henebion Cymru a Cadw.

Mae atodiad 10 yn rhestru'r cynlluniau rheoli fwyaf perthnasol y bydd angen eu hystyried wrth baratoi ar gyfer yr Adolygiad Cyfnodol.

### **G. Bylchau yn ein gweithgareddau a chyfleoedd i weithredu**

Mae'r Cynllun Cyfathrebu yn disgrifio ffyrdd i bobl yn y gymuned ehangach awgrymu beth arall dylem fod yn ei wneud. Yn fwy strategol, gellid adnabod bylchau yng ngweithgaredd y sawl sy'n rhan o waith Biosffer Dyfi mewn pedair ffordd – (a) i (d) isod. Mae'r dulliau hyn yn datguddio rhai gwendidau, a rhifir o 1 i 9 isod.

a) Mae Atodiad 11 yn ddadansoddiad o Gryfderau, Gwendidau, Cyfleoedd a Bygythiadau sy'n wynebu menter Biosffer Dyfi. Gallem adnabod y cyfleoedd allweddol canlynol:

Bwlch 1: Partneriaid i nodi sut y gall gweithio ar y cyd trwy Fiosffer Dyfi gyflawni eu hagendâu eu hunain;

Bwlch 2: Mwy o gyfranogiad gan ffermwyr, a

Bwlch 3: Mwy o gyfranogiad gan fusnesau a thrigolion Aberystwyth.

b) Mae Atodiad 12 yn dadansoddi pa mor agos mae ein hamcanion yn cyd-fynd â rhai ein partneriaid ac â strategaethau ehangach, yn enwedig Cynlluniau Sengl Integredig a strategaethau Llywodraeth Cymru. Daw i'r casgliad bod cysondeb da yn gyffredinol. Fodd bynnag, nid yw geiriad amcanion Biosffer Dyfi yn cynnwys yn benodol dau fater strategol y byddai disgwyl i Warchodfa Biosffer yng nghanolbarth Cymru ymwneud â hwy, sef:

Bwlch 4: Sicrhau amgylchedd cynaliadwy a gwydn (yn enwedig mewn perthynas â newid yn yr hinsawdd);

Bwlch 5: Deall a diogelu pob agwedd ar ein treftadaeth ddiwylliannol, gan gynnwys yr amgylchedd adeiledig.

c) Yn drydydd, mae'r tabl isod yn ystyried a yw gweithgareddau yng Nghynllun Gweithredu 2014/15 yn cael eu cydbwyso'n briodol rhwng y naw Amcan. Ystyr priodol yn y cyswllt hwn yw bod gwaith ar bob un i ryw raddau, ond bod rhai angen mwy o sylw nag eraill - oherwydd eu bod yn fwy cydnaws â strategaethau siroedd cyfan a Chymru gyfan.

Pan fo Amcan yn sgorio'n uchel yn yr ail golofn, mae hyn yn dangos ei fod yn helpu cyflawni sawl strategaeth ehangach. Dylai hyn gael ei adlewyrchu mewn nifer gymharol uchel o weithgareddau ar gyfer yr Amcan hwn yn y cynllun gweithredu.

Mae'r drydedd golofn yn dangos sut mae sawl gweithgaredd yn berthnasol i bob un o'r Amcanion mewn gwirionedd.

Amcan Biosffer Dyfi	Aliniadau gyda	Rhif y gweithgareddau
---------------------	----------------	-----------------------



	strategaethau ehangach, o Atodiad 12	perthnasol yn y Cynllun Gweithredu
1. Gwarchod a gwella'r ardal fell lle gwych i fyw, gweithio a magu plant – gan greu mwy o gyfleoedd iddynt aros yma (datblygu)	5	2
2. Gosod mwy o werth ar ein hamgylchedd naturiol ac ar yr iaith a'r diwylliant Cymraeg (cadwraeth)	10	8
3. Cynyddu gweithgarwch mewn gwarchodaeth natur, drwy ddulliau gwirfoddol (cadwraeth)	5	3
4. Cymell trafodaeth, cytundeb a chydweithredu rhwng pobl a sefydliadau sydd â gwerthoedd a blaenoriaethau gwahanol (cefnogi logistaidd)	2	5
5. Datblygu economi leol mwy hunan-ddibynnol; llai dibynnol ar danwydd ffosil, gyda thyfiant yn deillio o wybodaeth ac adnoddau lleol (datblygu)	9	4
6. Datblygu ardal fwy cynaliadwy lle mae preswylwyr ac ymwelwyr yn dewis cynnyrch lleol yn amlach, gan leihau ein heffaith ar y byd (cefnogi logistaidd)	7	1
7. Defnyddio 'brand' y Biosffer i hyrwyddo ansawdd ein cynnyrch amaethyddol, nwyddau lleol a phrofiadau twristaidd (datblygu)	1	4
8. Sicrhau addysg a hyfforddiant mewn datblygu cynaliadwy, yn ogystal ag ymchwil yn y gwyddorau naturiol a dynol er mwyn cefnogi gweledigaeth y Biosffer. (cefnogi logistaidd)	1	12
9. Cymryd mantais o'r cymorth a chyngor a ddaw o UNESCO a Gwarchodfeydd Biosffer eraill ar draws y byd. (cefnogi logistaidd)	0	2

Mae'r tabl yn dangos bod darpariaeth dda ar gyfer Amcanion 8 a 4. Fodd bynnag, mae tri amcan a than-gynrychiolir, gan amlygu tri bwllch arall:

Bwllch 6: Yr Amcan a esgeulusir fwyaf yw Amcan 6 "Datblygu ardal fwy cynaliadwy ..."

Bwllch 7: Amcan 1 - "Cadw a gwella'r ardal fel lle gwych ..."

Bwllch 8: Amcan 5 - "Datblygu economi leol mwy hunan-ddibynnol ..."

- d) Mae angen rhagweld yr Adolygiad Cyfnodol ar gyfer UNESCO, sydd i'w baratoi erbyn 2019. Fel y disgrifiwyd yn adran F, mae'r ffurflen adrodd yn gofyn am ddwy agwedd lle mae angen i ni wneud gwaith pellach:

Bwllch 9: Sefydlu set o ddangosyddion ar gyfer gwasanaethau ecosystemau, er mwyn gwerthuso'r tair swyddogaeth; a

Bwllch 10: Sicrhau bod y system parthau (yn enwedig y Parth Ffiniol) yn briodol gogyfer â'r swyddogaethau.

- e) Yn olaf, a oes unrhyw rwystrau i weithredu'r Amcanion? Mae edrych arnynt yn y modd hwn yn datgelu gwendid:  
Bwlch 11: Amcan 7 - nid oes system mewn lle sy'n cymeradwyo nwyddau a gwasanaethau nad ydynt yn ymwneud â thwristiaeth. Mae'r Siarter yn cydnabod bodolaeth perthynas rhwng y busnes a Biosffer Dyfi, ond nid yw'n caniatáu defnydd o'r logo ar becynnau ac ati

#### **H. Beth arall yr ydym yn bwriadu ei wneud**

Bydd y Bartneriaeth yn goruchwylio cyflwyno Cynllun Gweithredu 2014/15 ac yn ymateb i'r gwendidau a nodwyd uchod, er mwyn paratoi ar gyfer adrodd i UNESCO. Bydd hyn yn creu agenda ar gyfer gwaith datblygu, y bydd yn parhau i'w adolygu, fel yr amlinellir isod. Mae'r gwendidau neu fylchau sy'n cael sylw wedi eu nodi mewn cromfachau ar ôl pob pwynt:

- a) O bryd i'w gilydd, gofynnir i Fiosffer Dyfi gymeradwyo neu gefnogi cynigion ar gyfer prosiectau. Bydd y Bartneriaeth yn parhau i ysgrifennu llythyrau o gefnogaeth (i gyd-fynd ceisiadau grant) sy'n ymwneud ag unrhyw un o'n hamcanion, ond os oes gofyn amser neu adnoddau eraill, bydd y Bartneriaeth yn ffafrio gweithgareddau sy'n helpu llenwi'r bylchau a nodwyd uchod (Pob Bwlch)
- b) Gwneud gwaith pellach ar fonitro ac adrodd, gan gynnwys adolygu'r dangosyddion, creu data gwaelodlin ar eu cyfer, codi arian ar gyfer gwaith arolwg sy'n ymwneud â dangosyddion ychwanegol (ar gyfer Amcanion 2, 5, 6 a 7), a pharatoi ar gyfer adolygiad cyfnodol 2018/19 (Bylchau 9 a 10)
- c) Annog yr holl bartneriaid i barhau â'u cyfrifoldeb ar y cyd dros y fenter, gan ddefnyddio brand a mecanweithiau cydlynu a chyfathrebu Biosffer Dyfi er mwyn cyflawni amcanion perthnasol eu hunain, a rhannu cyfrifoldeb dros gyflwyno'r Cynllun Cydlynu a monitro ei effeithiolrwydd (Bwlch 1)
- d) Cynyddu ymwybyddiaeth, dealltwriaeth, cefnogaeth a chyfranogiad yn y gymuned ehangach, gan dalu sylw arbennig i Aberystwyth a'r gymuned amaethyddol (Bwlch 2 a 3)
- e) Mwy o wytnwch, o ran yr amgylchedd a'r gymuned mewn hinsawdd sy'n newid (Bylchau 1 a 4)
- f) Gwell werthfawrogiad o'r gwasanaethau amrywiol sy'n deillio o gynefinoedd iach - a gweithgaredd i gefnogi hynny. Byddai asesiad o 'wasanaethau ecosystemau' o'r fath yn ddefnyddiol iawn ar gyfer adrodd i UNESCO, yn ogystal â chynyddu dealltwriaeth y gymuned o'r materion hyn (Bylchau 4, 7, 9 a 10)
- g) Sylw i'r amgylchedd hanesyddol ac adeiledig (Bwlch 5)

h) Anogaeth i newid ymddygiad mewn cyfeiriad sydd er lles cynaliadwyedd, ynghyd â datblygu opsiynau mwy cynaliadwy i bobl ddewis o'u plith (Bwlch 6)

i) Mwy o wynwch, o ran economi leol fwy amrywiol (Bylchau 7 ac 8)

j) Creu system bydd yn galluogi a rheoleiddio ardystiad o nwyddau a gwasanaethau, gan ddefnyddio hunaniaeth brand Biosffer Dyfi (Bwlch 11)

## **I. Geirfa**

ADGD – Adran Ddaearyddiaeth a Gwyddorau'r Ddaear, Prifysgol Aberystwyth

ALI – Awdurdod Lleol

GB – Gwarchodfa Biosffer

Cadw – gwasanaeth Llywodraeth Cymru dros yr amgylchedd hanesyddol, sy'n gweithio i warchod, dehongli a hwyluso mynediad i safleoedd hynafol

CyDA – Canolfan y Dechnoleg Amgen

COBWEB – Citizen Observatory Web <http://cobwebproject.eu/>

BD – Biosffer Dyfi

DBEG – Grŵp Addysg Biosffer Dyfi

ERDF – Cronfa Datblygu Rhanbarthol Ewropeaidd

EC FP7 – Prif Gronfa Ymchwil y Comisiwn Ewropeaidd

Infobasecymru - [www.infobasecymru.net/IAS/](http://www.infobasecymru.net/IAS/) “Mynediad at ystod eang o ddata lleol a chenedlaethol yng Nghymru”

LCC – Landrord Cymdeithasol Cofrestredig (Cymdeithasau Tai, fel arfer)

PTCC – Partneriaeth Twrisiaeth Canolbarth Cymru

TPMW – Partneriaeth Twristiaeth Canolbarth Cymru

UNESCO – Sefydliad Addysgiadol Gwyddonol a Diwylliannol y Cenhedloedd Unedig

Ystadegau Cymdogaeth – [www.neighbourhood.statistics.gov.uk](http://www.neighbourhood.statistics.gov.uk) o'r Swyddfa Ystadegau Gwladol